



Lauku, miško pelēs

2018



Išvaizda



Pelē

**Didelēs akys
Ilga uodega
Didelēs ausys
Smailus snukutis**



Pelēnas

**Mažos akys
Trumpa uodega
Nedidelēs ausys
Apvalainas snukutis**



Kirstukas

**Mažos akys
Trumpa uodega
Mažos ausys
Smailus snukutis**



Išvaizda

Naminė pelė. Nuotraukos autorius Remigijus Diečkus



Pelė mažylė. Nuotraukos autorius Vytautas Jusys (www.naturephoto.lt)

Dirvinė pelė. Nuotraukos autorius Gintautas Steiblys (www.naturephoto.lt)



Geltonkaklė pelė. Nuotraukos autorius Gintautas Steiblys (www.naturephoto.lt)



Miškinė pelė. Nuotraukos autorius Arvydas Stakė (www.naturephoto.lt)



Pelė mažylė





Pėdsakai (Pelė mažylė)



www.naturfoto.cz

© Jiří Bohdal

Galiniis pėdsakas:

ilgis: 1,4 cm

plotis: 0,8 cm

Pėdsakų eilės plotis: apie 2 – 2,5 cm;

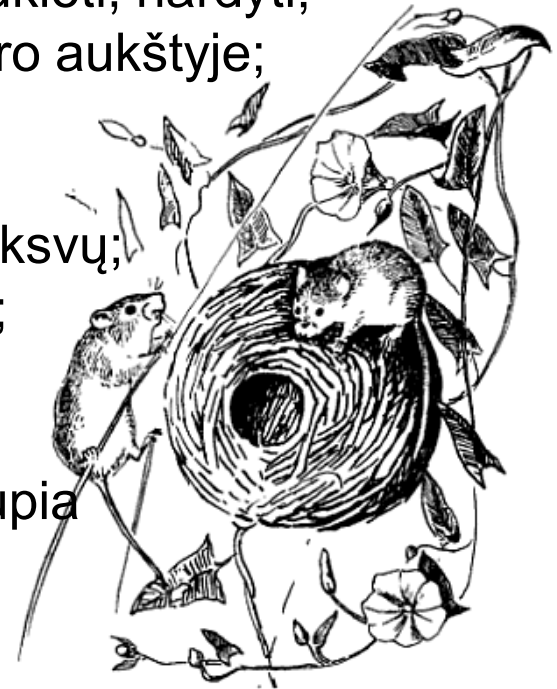




Gyvensena

- Gyvena paupiuose, laukuose, pievose, kur auga tankios aukštos žolės, krūmai;
- Rudenį ir žiemą dažnai gyvena šieno, šiaudų kūgiuose;
- Šaltuoju laiku lizduose gyvena grupėmis;
- Greitai, vikriai laipioja augalais, geba plaukioti, nardyti;
- Rutulio formos lizdą įsirengia 0,5 – 1 metro aukštyje;
- Lizdas įprastai 6 – 13 cm skersmens, kabantis ant tvirtesnių augalų stiebų;
- Lizdo išorė supinta iš stambesnių lapų, viksvų;
- Vidus išklotas minkštomis augalų dalimis;

- Minta augalų sėklomis, vabzdžiais, sukaupia nedideles maisto atsargas žiemai;
- Išgyvena iki 1,5 metų;





Šeimos struktūra

- Gali susilaukti 3 – 4 jauniklių vadų;
- Jų atsivedama 5 – 8;
- Nėštumas trunka 20 dienų;



1 pav. Pelė mažylė maitina savo suaugusius jauniklius, kuriems jau 10 dienų.



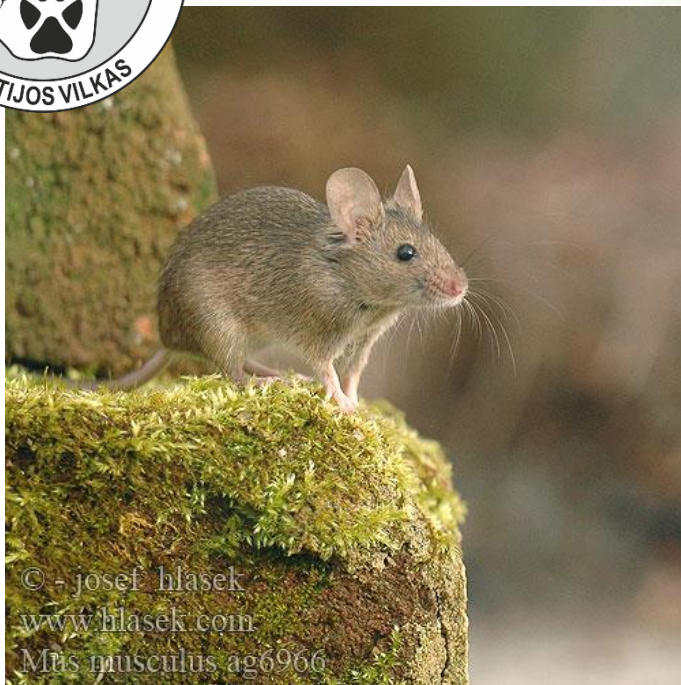
2 pav. Iškilus pavojui jauniklius perkelia į saugesnę vietą.



3 pav. Pelės mažylės lizdas 6 – 13 cm skersmens



Naminė pelė





Pėdsakai (Naminė pelė)



Galinis pėdsakas:

ilgis: 1,2 – 2,1 cm

Šuoliukų ilgis: nuo kelių iki 25 cm;





Gyvensena

- Įsikuria šalia žmogaus;
- Vasaros metu iš pastatų patraukia į sodus, pievas, tačiau laikosi arti namų (1 – 2 km);
- Urveliai nesudėtingi (kelios landos, 25 – 30 cm gylyje);
- Urveliuose veda vaikus, kaupia maisto atsargas (kartais iki kelių kilogramų);
- Lizdus suka iš siūlų, popieriaus, plunksnų, audinio skutelių;
- Aktyvios dienos metu ir sutemus;
- Gamtoje minta augalų sėklomis, žaliosiomis augalo dalimis, vabzdžiais;





Šeimos struktūra

- Nēštumas trunka 20 dienu;
- Per metus gali susilaukti 4 – 10 vadų;
- Vienu metu atsiveda iki 9 jaunikių;
- Jaunikliai savarankiškais tampa sulaukę 30 dienu;
- Gamtoje išgyvena 1 – 3 metų, nelaisvėje apie 6 metus;





Dirvinė pelė



Romo Povilaičio nuotrauka (efoto.lt)



Pėdsakai (Dirvinė pelė)

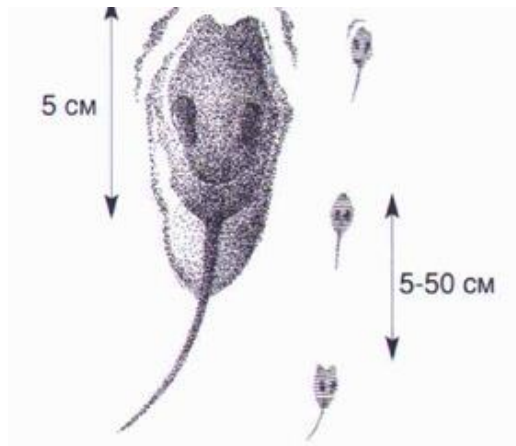
Galinis pėdsakas

ilgis: 1,5 – 2,1 cm

plotis: apie 0,7 cm

Pėdsakų eilės plotis: 2,5 – 3 cm;

Šuoliukai: nuo keliolikos iki 50 cm;



Romo Povilaičio nuotrauka (etob.lt)



Gyvensena

- Įsikuria laukuose, krumynuose, miško pakraščiuose greta laukų;
- Vientiso miško masyvo vengia;
- Žiemos metu atsikrausto šalia žmogaus: sodai, šiltnamiai, gyvenamieji pastatai.
- Labiausiai paplitusios pievose, dirbamuose laukuose (apie 60 proc.), apie 30 proc. šlapiuose balų pakraščiuose.
- Ryški migracija tarp pievų ir dirbamų laukų;





Mityba

- Pavasarį laikosi ražienose. Liepos – rugpjūčio mėnesiais patraukia link dirbamų laukų, kuriuose auga morkos, bulvės, burokėliai,...
- Lizdai išsirausiami žemėje. Lizdinė kamera giliai žemėje. Naudojasi keliolika išėjimų;
- Šių pelių mityba daug įvairesnė nei kitų pelių;
- Maitinasi įvairiausiomis sėklomis, vabzdžiais ir jų lervomis;
- Maisto atsargų mažai prikaupia;





Šeimos struktūra

- Per metus atveda 3 – 4 vadas;
- Jaunikliņus susilaukia kovo – spalio mėn.;
- Vidutiniškai 5 – 7 jaunikliai;
- Nėštumas trunka 22 dienas;
- Patelės subręsta po 3 mėn.;
- Gausa kinta kas 2 – 3 metai;
- Išgyvena iki 1,5 metų;





Geltonkaklė pelė



www.alamy.com - B5H705



475181255

gettyimages
Gerald Lacz/Visuals Unlimited, Inc.



Pēdsakai (Geltonkaklē pelē)

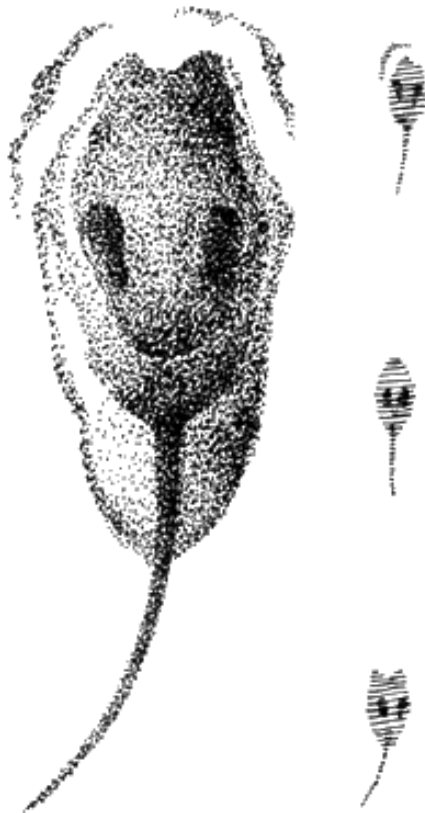
Galinis pēdsakas:

ilgis: 1,8 – 2,7 cm

plotis: 1 – 1,2 cm

Pēdsakų eilės plotis: apie 3,2 - 4 cm;

Šuoliukai: nuo keliolikos iki 100 cm



:foto:cesco:
Alessandra Loparic



Gyvensena

- Gausesnė brandžiuose lapuočių, mišriuose miškuose, ypač ąžuolynuose su lazdynų traku, krūmais apaugusiuose paupiuose, pamiškėse šalia javų laukų;
- Vengia spygliuočių miškų;
- Rudenį ir žiemą gyvena arčiau miške esančių statinių;
- Gyvena giliuose apie 1,5 m urvuose po kelmais, medžių šaknimis, kartais uoksuose, paukščių lizduose;
- Gerai laipioja medžiais;
- Gali įsikurti inkiluose (iškeltuose iki 10 metrų aukščio) ar medyje esančioj drevėj;
- Aktyvi sutemus;



Mityba

- Žiemai sukaupia apie 2,5 kg maisto atsargų;
- Jei atsargų nepakanka - pradeda maitintis lapuočių, spygliuočių sėklomis, medžių žieve, pumpurais, rečiau žolėmis;
- Pirmenybę teikia įvairių medžių sėkloms (gilės, riešutai, klevo, skroblo, liepų sėklos), kurios sudaro apie 30 proc.
- Apie 25 proc. užima sėkliniai augalai (rugiai, miežiai, kviečiai, griekiai);
- Likusią dalį sudaro pušų, eglių sėklos, mėlynės, grybai, vabzdžiai, lervos, paukščių kiaušiniai;
- Kartais graužia medžių kamienų, šakų žievę. Graužimo žymės apie 5 – 10 cm nuo žemės;
- Kandžių žymių plotis apie 1,5 mm;



Šeimos struktūra

- Jauniklių atsivedimas prasideda nuo balandžio ir tęsiasi iki rugsėjo mėn.;
- Atsiveda 2 - 4 vadas, 4 – 6 jauniklius (12);
- Nėštumas trunka 27 – 29 dienas;
- Kartais ankstyvosios vados patelės geba atvesti vadą tais pačiais metais;
- Gausa svyruoja kas 3 – 4 metai;





Miškinė pelė



Nuotraukos autorius Remigijus Diečkus
(www.naturephoto.lt)



Nuotraukos autorius Remigijus Diečkus
(www.naturephoto.lt)



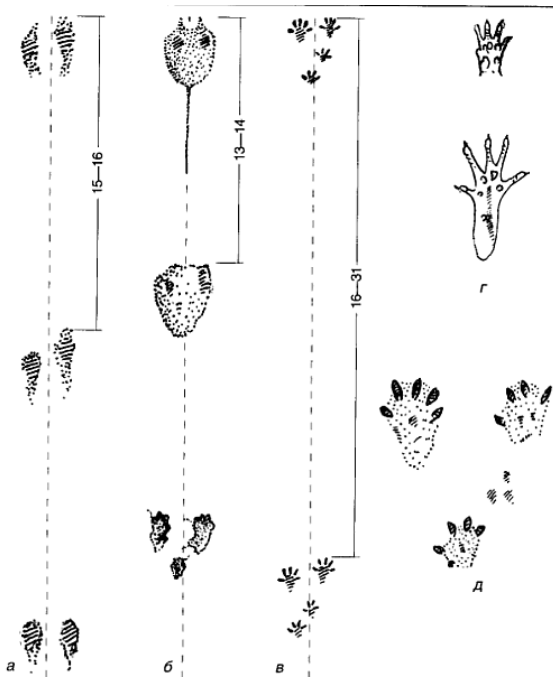


Pėdsakai (Miškinė pelė)

Galiniai pėdsakai:

ilgis: 1,8 – 2,0 cm

Šuoliukų ilgis: 15 – 30 cm;





Veiklos žymės



Miškinė pelė palieka statmenas dantų žymes, o išoriniame ertmės kraštely matyti paliktos viršutinių dantų žymės. Dažnai ertmės išgraužiamos netaisyklingos formos.





Gyvensena

- Gyvena mišriuose miškuose su tankiu pomiškiu;
- Įsikuria miško pakraščiuose ypač jei šalia javų laukai, kirtavietėse, jaunuose pušynuose, atžalenciuose eglių, ąžuolų, gluosnių, skroblų miškuose;
- Įsikuria po medžio šaknimis, nuvirtusiais medžiais, malkų krūsnyse.
- Kartais rausia nesudėtingus urvelius;
- Žmogaus kaiminystės vengia;
- Minta žaliomis augalų dalimis, žieve, gilėmis, riešutais, vabzdžiais;
- Mitybos plotai glaudžiai siejasi su geltonkakle pele;
- Žiemą kaupia maisto atsargas: liepų, klevų, spygliuočių sėklas, lazdyno riešutus;
- Apiplėšia kitų sukauptas maisto atsargas;



Šeimos struktūra

- Veisiasi nuo gegužės iki rugsėjo mėn;
- Nėštumas trunka 25 – 26 dienas;
- Atveda 2 – 4 vadas, po 3 – 9 jauniklius;
- Jaunikliai atjunkinami po 18 dienų;
- Sulaukusios 80 – 90 dienų patelės gali atsivesti jauniklių;
- Skirtumas tarp vadų 50 – 60 dienų;

- Žiemos metu nejminga, tačiau dėl šilumos lizdelyje įsikuria grupėmis;
- Gyvenimo trukmė apie 18 – 20 mėnesių;
- Gausa padidėja kas 3 – 4 metai;





Geltonkaklė ar miško pelė?

