

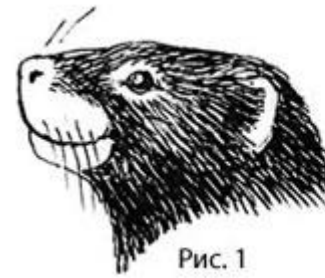


# Europinė ir kanadinė audinė

2015



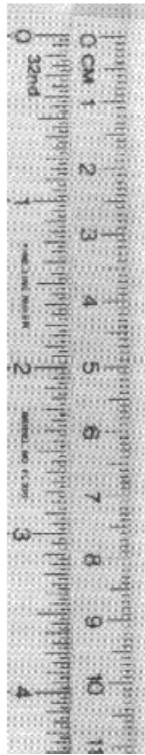
# Išvaizda



Nuotraukos autorius Vitalijus Stirke  
([www.naturephoto.lt](http://www.naturephoto.lt))



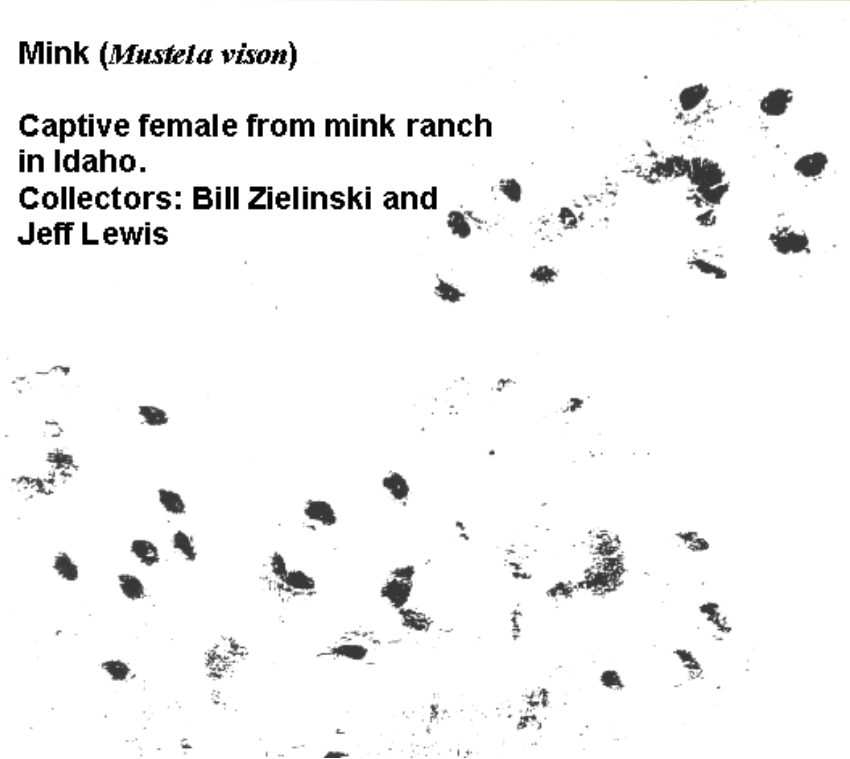
# Pėdsakai



**Mink (*Mustela vison*)**

**Captive female from mink ranch  
in Idaho.**

**Collectors: Bill Zielinski and  
Jeff Lewis**



Suaugusio individo pėdsakai:

pateljės:

3 – 4,4 x 2 – 2,6 cm

patino:

3 – 4,4 x 3 – 3,5 cm



# Pėdsakai



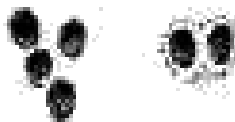
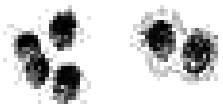
1 pav. Kanadinės audinės pėdsakas aptiktas nedidelio upelio dumblyje.



# Pėdsakai

*Норки*

*Лесной хорек*





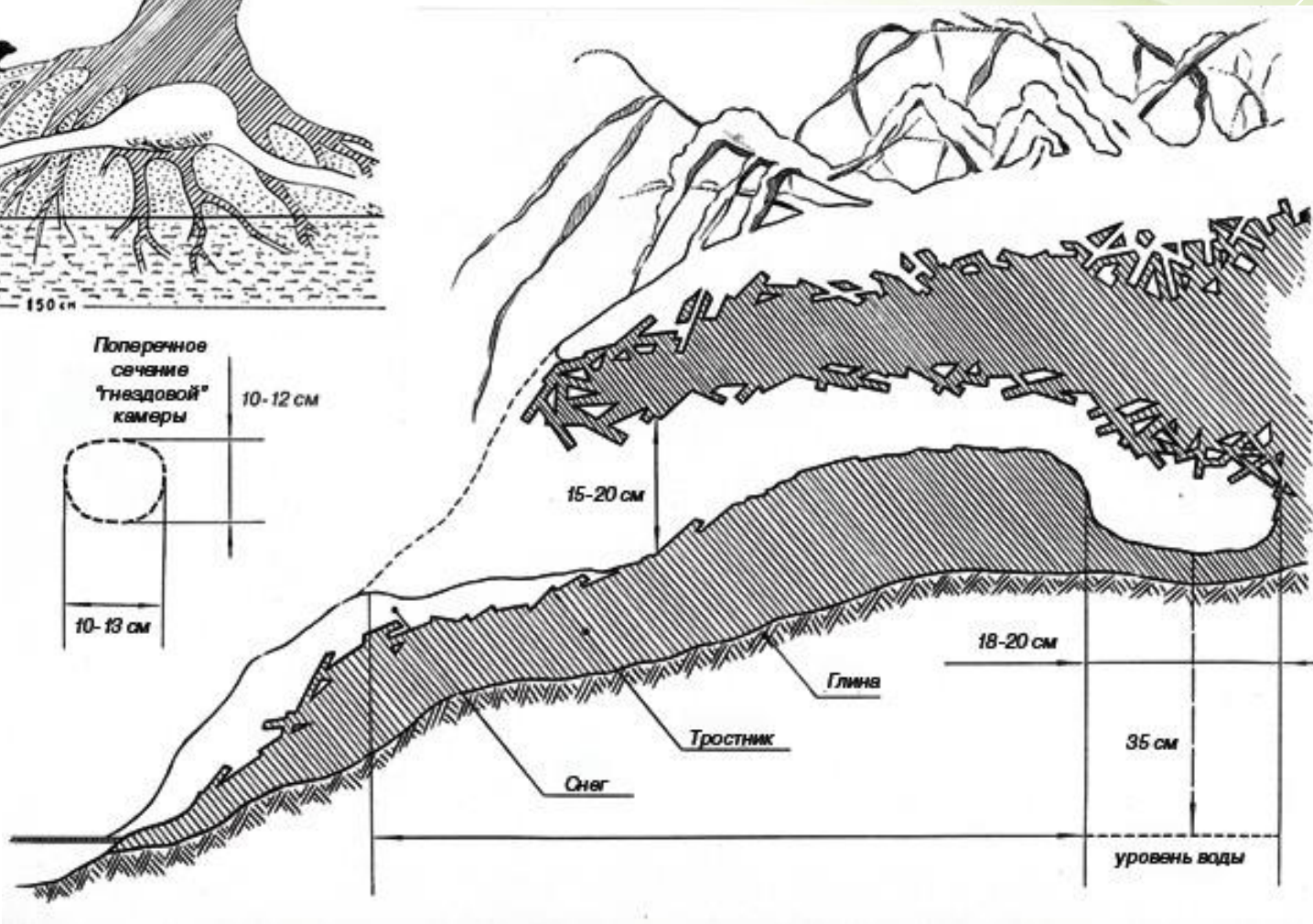
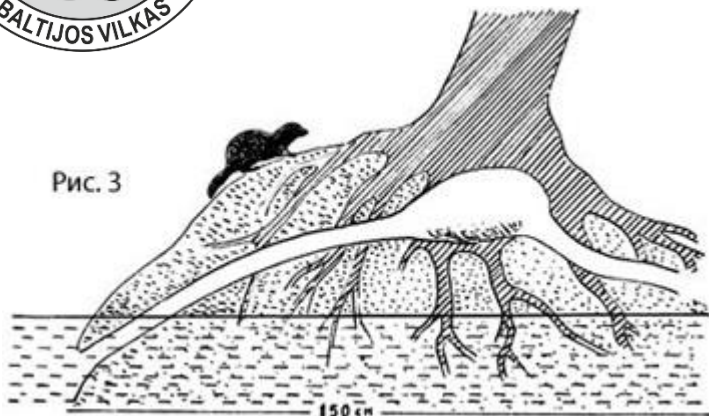
# Pėdsakai



2 – 4 pav. Kanadinės audinės pėdsakai dažniausiai aptinkami šalia vandens telkinių. Pėdsakai panašūs į šeško, tačiau apvalesni, nagų žymės mažiau ryškios.

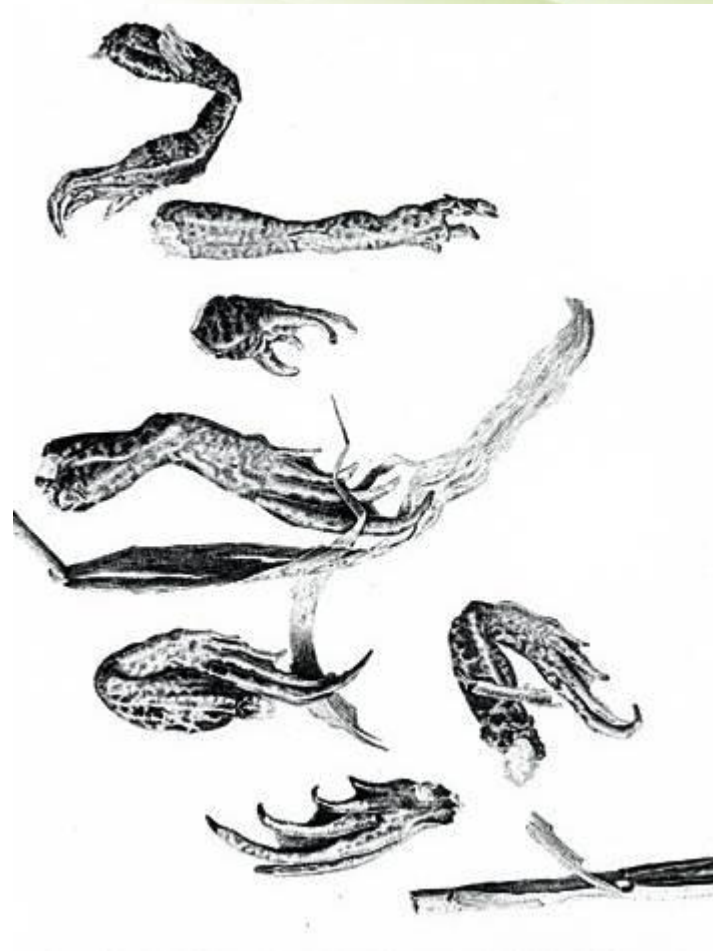


# Gyvenamoji vieta





# Veiklos žymės





# Mityba



5 – 7 pav. Išmatos paliekamos ant aukštumēliju. Jos būna tiek kietos, tiek skystos būsēnos.



# Mityba



8 – 10 pav. Be išmatų galima aptikti nebaigtų valgyti gyvūnų liekanų.



# Mityba

11 - 12 pav. Iš išmatų galima nustatyti, kuo maitintasi





# Mityba

- Gyvūnas aktyvus šviesiu paros metu;
- Maitinasi žuvimi, vėžiais, smulkiais vandens graužikais, nutrijomis, paukščiais;
- Kartais pavyksta pasigauti žuvų sveriančių apie 1 kg, bet natūraliai maitinasi smulkme;
- Jų grobiu gali tapti voverės, sužeisti kiškiai;
- Pasigavus paukštį suvalgomos beveik visos kūno dalys. Lieka tik kojos ir plunksnos;
- Esant maisto pertekliui darosi atsargas;



# Šeimos struktūra ir gyvensena

- Ilgiau pabūvusi vandenyje, kaip ir ūdra, stengiasi išsidžiovinti savo kailį. Džiovinimuisi pasinaudoja sniegą, medžio trūnėsius, trinasi į kamienus.
- Apsigyvena nedideliuose, žuvinguose upeliukuose, didelių ežerų, upių pakrantėse, žuvininkystės tvenkiniuose, nendrynuose;
- Slepiasi nuvirtusių medžių uoksuose, po medžių šaknimis, tankiuose sažalynuose;
- Žiemą daug laiko praleidžia po sniegu (pasidaro tunelius);
- Ištisis metus tam tikroje vietoje gyvena, jei neužšala vanduo;
- Trys aktyvumo periodai 10 – 14 val., nuo 18 val iki sutemų, antroji nakties pusė – aušra;
- Žiemos metu migruoja ir ieško neužšalančių vandens telkinių;
- Klajoja kuomet trūksta maisto. Jų metu nevengia gyvenviečių, kartais papjauna naminius paukščius;



# Šeimos struktūra ir gyvensena

- Rujoja dažniausiai kovo viduryje;
- Nėštumo trukmė 40 – 90 d., bet dažniausiai atsiveda praėjus 45 – 50 dienų;
- Būdingas latentinis periodas;
- Jaunikliai gimsta balandžio pabaigoje – gegužės pirmoje pusėje;
- Atsiveda iki 10 jauniklių. Dažniausiai 4 – 8;
- Mėnesio amžiaus praregi, atsiveria ausų landos;
- Po 3 – 4 mėn. jaunikliai mažai kuo skiriasi nuo suaugusiųjų;
- Priešai: lapės, ūdros, stambios žuvys, valkataujantys šunys;
- Sudaro konkurenciją europinei audinei;