



Upinis bebras

2017



Išvaizda



Nuotraukos autorius Romualdas Barauskas
(www.naturephoto.lt)



Pėdsakai

Galinių pėdsakų ilgis:

šiumetukai: mažiau nei 13 cm

pernykščiai: 13 – 16 cm

suaugę: daugiau nei 16 cm

Priekiniai pėdsakai:

ilgis ir plotis neviršija 7 – 8 cm



1 pav. Priekinės bebro pėdos įspaudas.



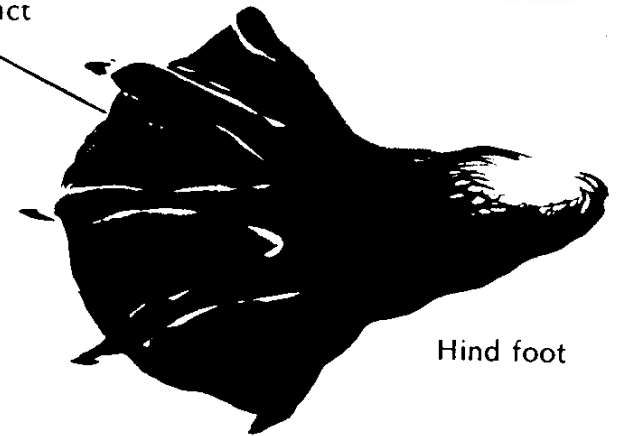
Pėdsakai



webs not always distinct



Front foot



Hind foot



Pėdsakai



2 pav. Aiškiai įsispaudę bebro pėdsakai pasitaiko retokai. Dažniausiai jie būna užtrypti, nuplauti, vos įregimi. Nuotraukos kairėje bebro pėdsakai, dešinėje - ūdros pėdsakai.



Pėdsakai



3 - 5 pav. Bebrų veiklos žymės regimos tiek vasaros, tiek žiemos laikotarpiu.



Mityba



6 - 7 pav. Bebrų apgraužti medžiai.

- Minta tik augaliniu maistu;
- Statyboms ir maisto atsargoms naudoja medžius. Pirma juos nusiverčia, o vėliau imasi šakų, pergraužia kamieną;
- Bebrų dantys neturi šaknų, todėl jiems reikia nuolatos graužti, kad jie diltų;

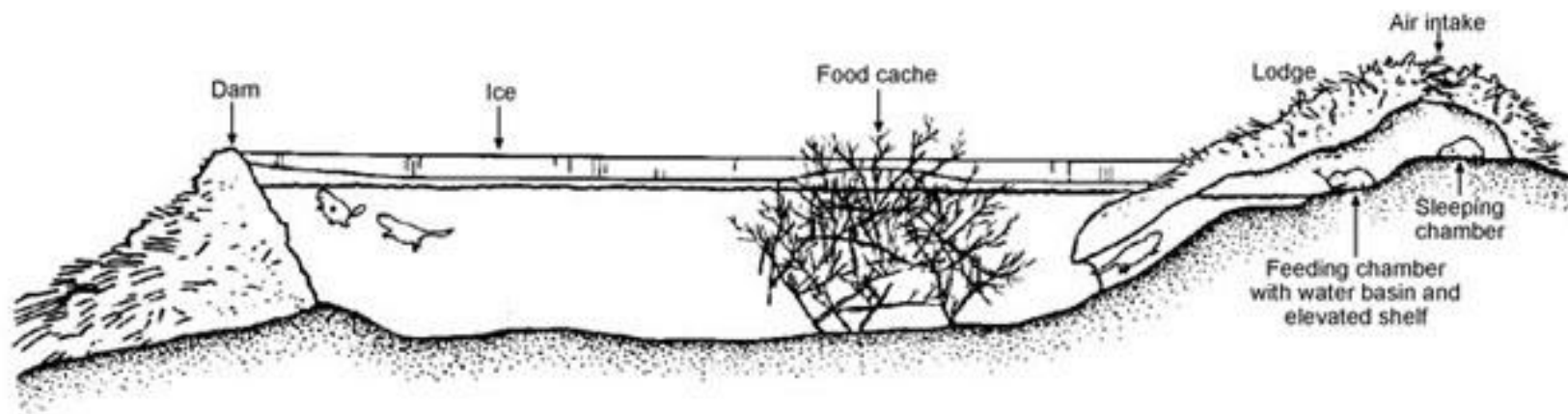


Mityba

- Maistui naudoja apie 200 rūšių žolių, medžių, krūmų;
- Vasarą pagrinde maitinasi žoliniais sausumos ir vandens augalais, o rudenį, žiemą, pavasarį – daugiausiai minta pakrančių medžių ir krūmų žieve.
- Žiemos metui artėjant, pradeda kaupti maisto atsargas, kurias sandėliuoja po vandeniu.
- Manoma, kad vienam bebrui per žiemą užtenka 8 – 12 nestorų medžio šakų;



Veiklos žymės





Mityba

- Nutrinti kamienai, šaknys, bei žaizdos medžio kamiene yra optinės bei kvapinės žymės, reiškiančios pažymėtą teritoriją;
- Šiumetukų kaplių plotis iki 6 mm, pernykštukų – 6,1 – 8 mm, suaugusių – daugiau nei 8 mm;



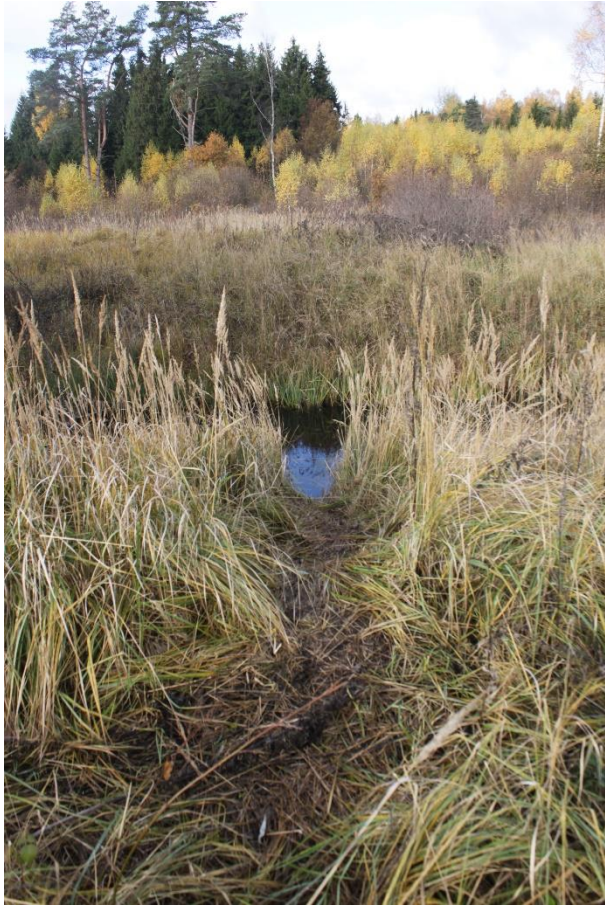
Veiklos žymės



13 pav. Bebro apgraužta drebulė.



Veiklos žymės



14 – 16 pav. Ten kur bebrai maitinasi – matyti išminti keliai. Kartais medžiai ne nugrauziami bet „apžieduojami“.



Veiklos žymės

- Bebrai tuštinasi apvalios arba ovalo formos (2 cm storio ir 2 – 4 cm ilgio) išmatomis;



8 pav. Išmatos ganėtinai stambios, ovalo formos, sudarytos iš nesuvirškintų žievės ir medienos likučių.



Veiklos žymės



9 - 10 pav. Išmatos ganėtinai stambios, ovalo formos, sudarytos iš nesuvirškintų žievės ir medienos likučių.



Šeimos struktūra ir gyvensena

- Gyvenamą vietą gina tiek patinas, tiek patelė;
- Aktyvūs vakare ir naktį;
- Netoli tos vietos, kurioje gyvena aptinkami nugraužti ar apgraužti medžiai, užtvankos;
- Bebrai gyvena šeimomis: tėvas ir motina, pirmamečiai, antramečiai jaunikliai;
- Šeimoje tam tikru periodu gali būti iki 10 individų;
- Šeimoje abiejų parterijų amžius dažnai būna vienodas (gali būti 1 – 2 metų skirtumas);
- Subręsta 2 – 3 metais;
- Jauniklių atsiveda 3 – 4 (5);
- Poruojasi žiemos pabaigoje, pavasario pradžioje;
- Tuoktuvės vyksta po vandeniu;
- Jauniklius atsiveda balandžio – gegužės mėnesiais;
- Subręsta antraisiais - trečiaisiais gyvenimo metais;



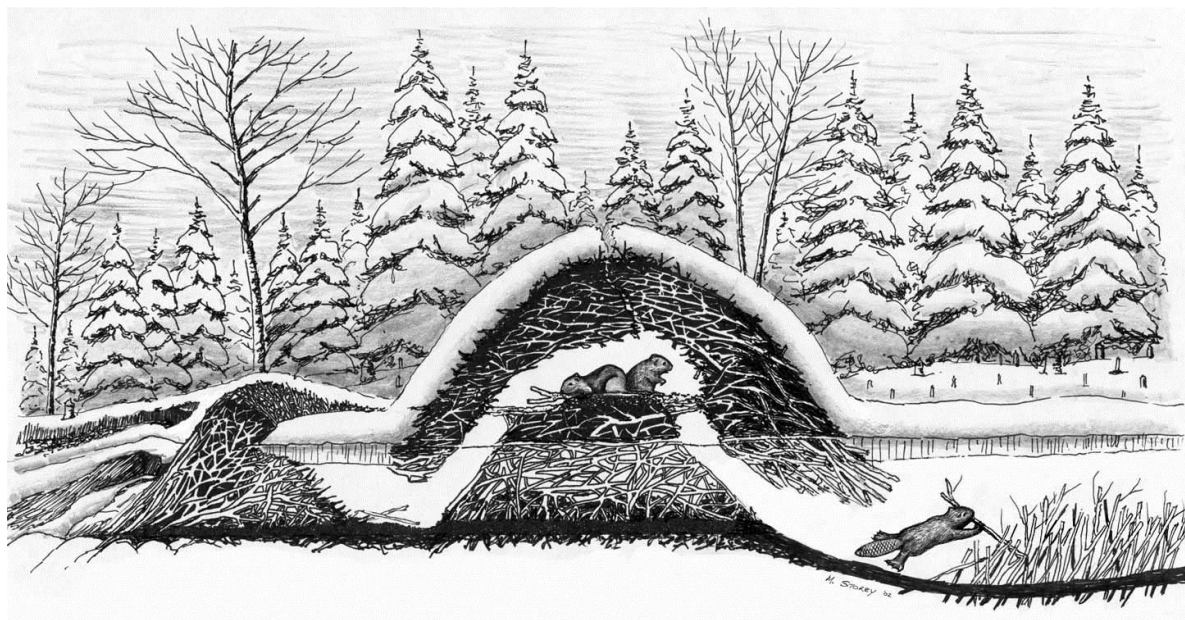
Veiklos žymės



11 - 12 pav. Nugrauztų medžių žievė naudojama maistui, o likusi medienos dalis - statybinė medžiaga užtvankoms, bebravietėms.

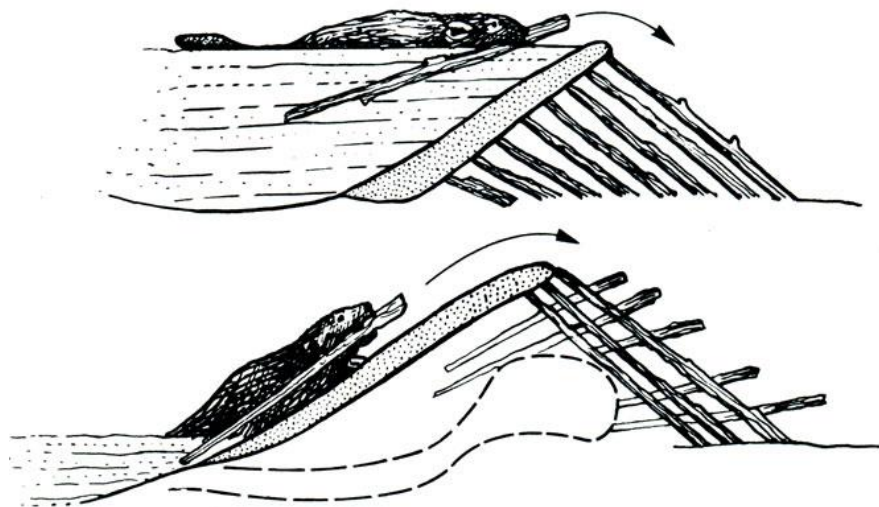


Veiklos žymės





Veiklos žymės





Įdomūs faktai

- Bebras dar vadinamas neriu, vebru;
- Pirmajame Lietuvos statute (1529 m.) apibrėžta bebrų medžioklė;
- Už bebrų priežiūrą buvo atsakingi tam tikri dvaro darbuotojai – bebrininkai;
- Paskutiniai bebrai Lietuvoje išmedžioti XX a. 4 deš;
- Bebrai plito nuo Baltarusijos, bei 1947 m. T.Ivanausko iniciatyva įveisti Žuvinte.
- Bebrai išskiria medžiagą, kuri vadinama sruogliais. Jie naudojami vaistams, parfumerijoje;



Īdomūs faktai





Īdomūs faktai

