



Šermuonėlis ir žebenkštis

2015



Išvaizda



Nuotraukos autorius Remigijus Diečkus
(www.naturephoto.lt)

Žebenkštis

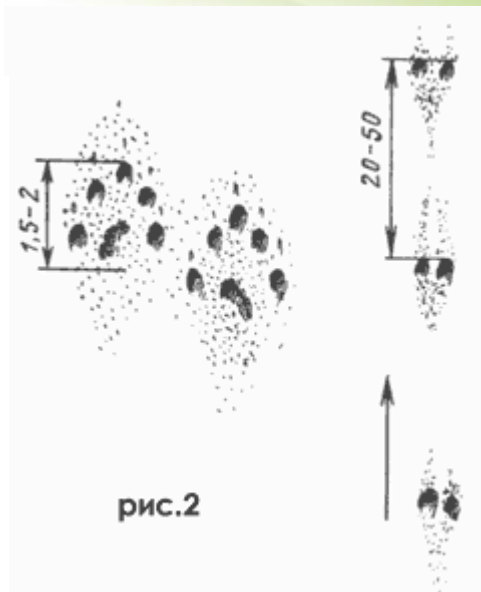
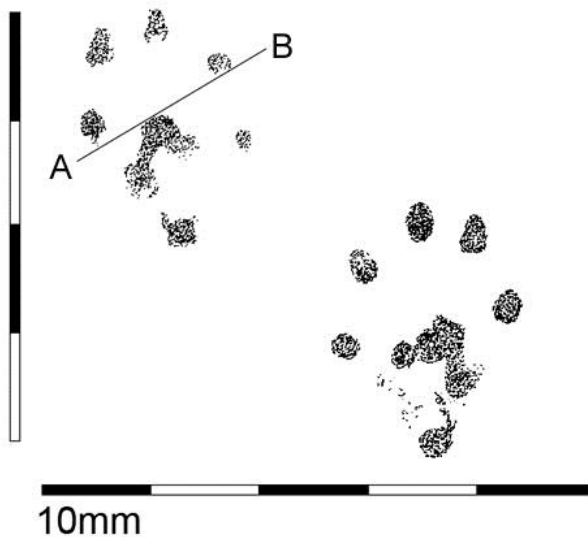


Šermuonėlis

Nuotraukos autorius Simonas Minkevičius
(www.naturephoto.lt)



Šermuonėlio pėdsakai



Šermuonėlis:

priekiniai:

apie 1,8 - 2 x 1,5 cm

galiniai:

apie 1,8 – 3,5 x 1,4 – 1,8 cm



(566) Stoat fore footprint (at the left) and hind footprint (at the right). Drawings by Siargej Saluk.

(567) Footprints and tail mark of stoat. Drawings by Siargej Saluk.



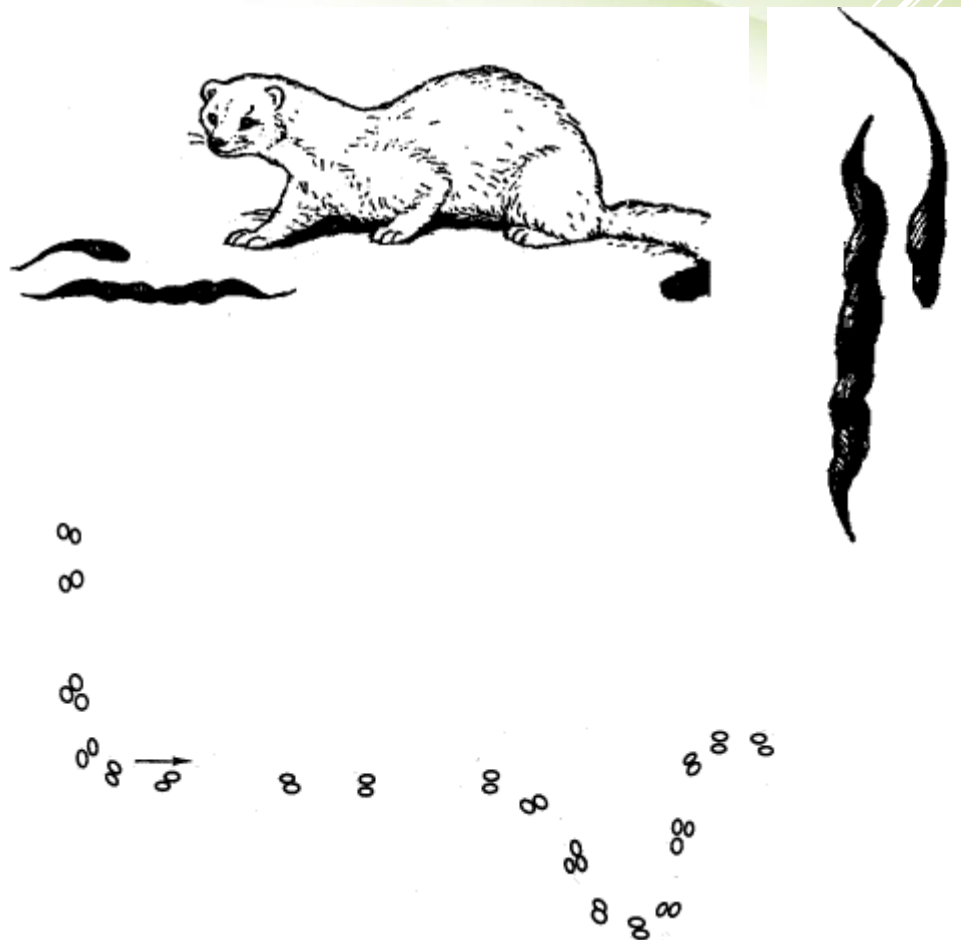
Pėdsakai



двухчѣтка

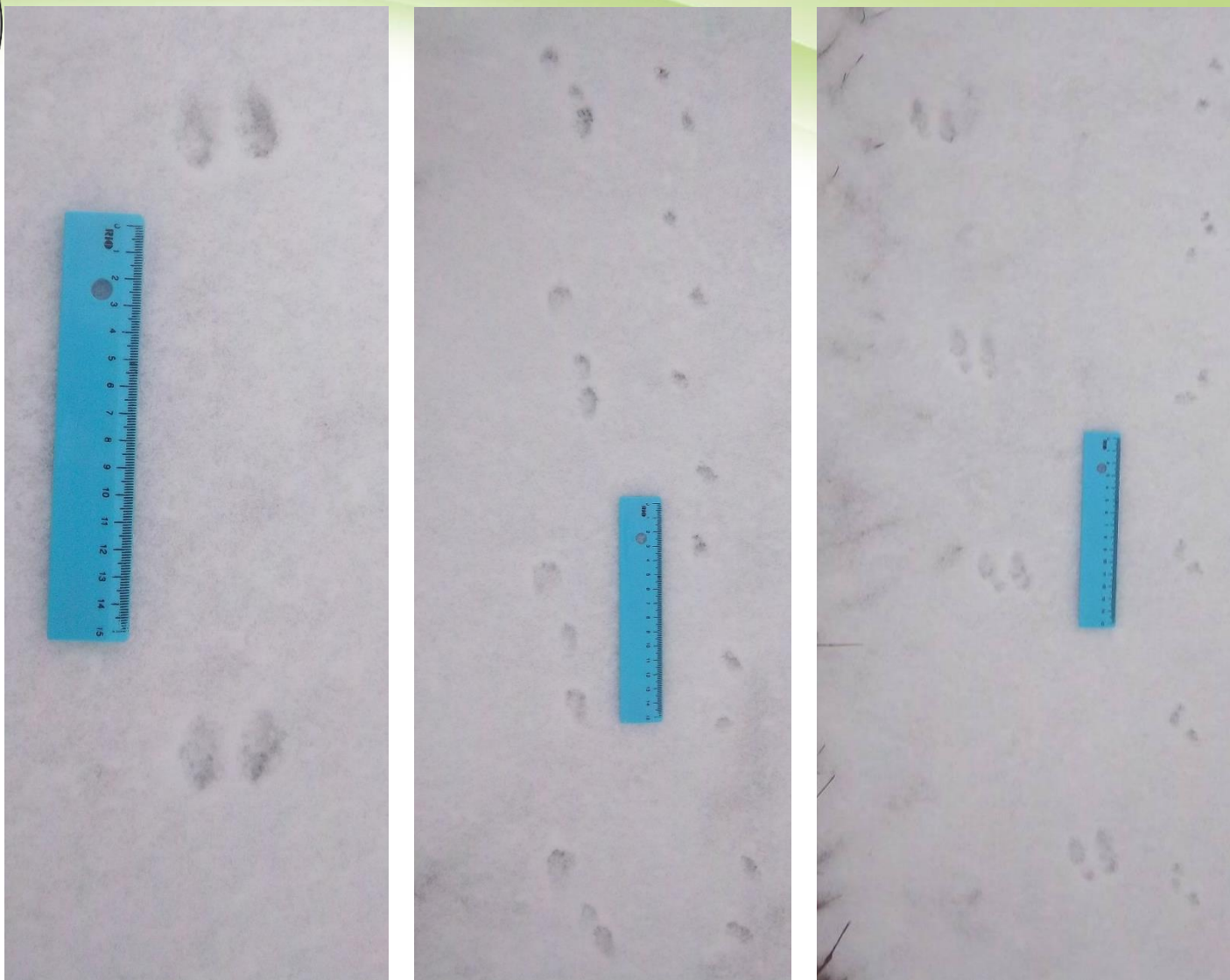
трѣхчѣтка

чѣтырѣхчѣтка





Pėdsakai



1 - 3 pav. Šermuonėlio dvejukės, trejukės, ketveriukės šviežiame sniege.



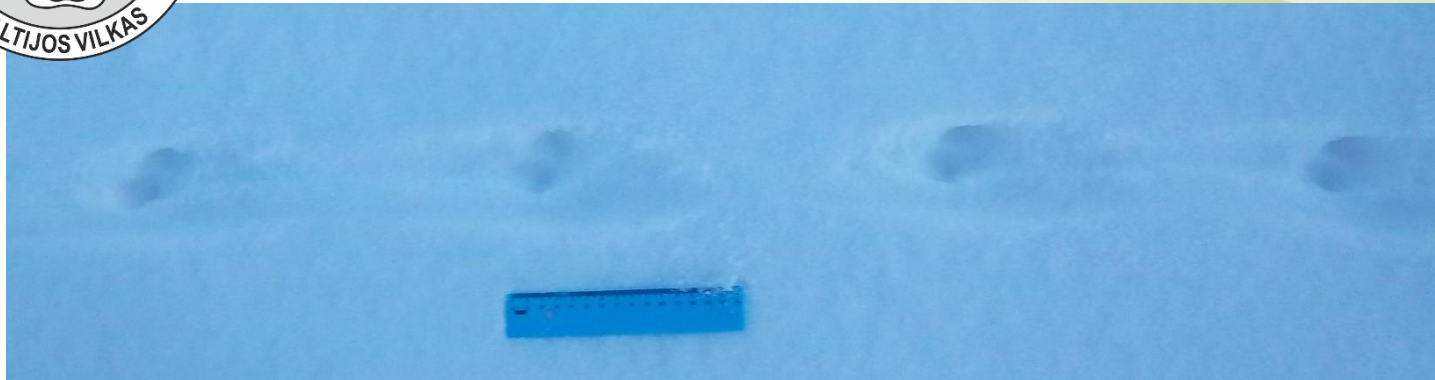
Pėdsakai



4 - 6 pav. Kuomet šermuonėlis juda gilesniu sniegu, jame lieka uodegos žymės.



Pėdsakai



7 - 9 pav. Šermuonėlio pėdsakai esant tam tikroms aplinkybėms yra įstriži judėjimo krypties.



Pėdsakai



10 -11 pav. Lankstus ir ištysęs lyg ietis kūnas leidžia nesunkiai judėti stora sniego danga ar nerti į ją.



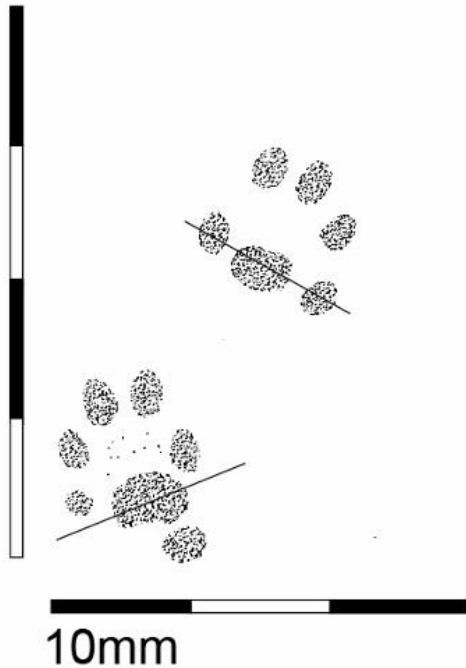
Pėdsakai



12 - 13 pav. Šermuonėlio maršrutai labiau supainioti nei žebenkštis atveju.



Žebenkšties pēdsakai



Hind foot

Front foot

Žebenkštis:

priekiniai:

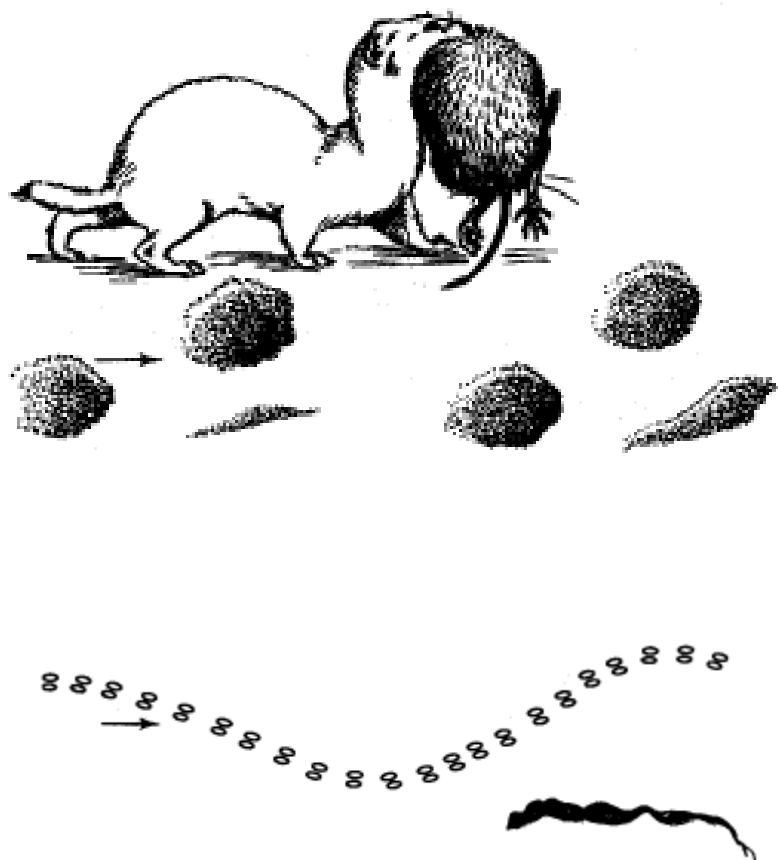
apie 1 – 1,7 x 1 – 1,3 cm

galiniai:

apie 1,5 x 1,3 cm



Pēdsakai



12 pav. Žebenkštis dvejukēs.



Pėdsakai



13 - 14 pav. Žebenkštis juda dvejukėmis, jos lygiagrečios judėjimo kryptiai. Netoli urvelių galima aptikti paskyrų pėdsakų įspaudų. Jie ryškiai įsispaudžia, kuomet yra atodreškiai arba šviežiai iškritęs sniegas.



Pėdsakai



15 - 16 pav. Esant pakankamai storai sniego dangai žebenkštis stengiasi judėti po sniegu. Tai leidžia išlikti nepastebėtam ir nesusalti.



Kaip atskirti?

1. Esant plonai sniego dangai šermuonėlio dvejukės dažnai įstrižos judėjimo kryptys, žebenkštis – lygiagrečios.
2. Šermuonėliui būdinga, kad dvejukės kaitaliojasi su trejukėmis;
3. Žebenkštys dažniausiai juda dvejukėmis, trejukės retai pasitaiko;
4. Judėdamas šermuonėlis paprastai daro staigius posūkius;
5. Medžiojanti žebenkštis nuo judėjimo krypties daro užbėgimus į šoną. Jie trumpi, supainioti, zigzago formos;
6. Šermuonėlis vienos medžioklės metu nueina kelis kartus didesnį atstumą nei žebenkštis;
7. Žebenkštis uodega apie 2 kartus trumpesnė ir plonesnė nei šermuonėlio – tai atsispindi puriame sniege;



Šermuonėlio veiklos žymės

- Šermuonėlis patykoja pelinio graužiko ir nuseka iki urvelio;
- Auką užpuola ir taikosi įkasti į tarpą tarp galvos ir kaklo;
- Sugavęs auką stengiasi įsitemti į urvelį ar atsitempti prie jo; Jei auka didelė, tuomet doroja vietoje;
- Šermuonėliai nevengia maitintis bestuburiais;
- Šermuonėlio išvalgytame kiaušinyje būna smulkių dantukų žymės. Prakandamas kiaušinio galas;
- Kuomet šermuonėlis ginasi, gali paskleisti nemalonų kvapą;



Šermuonėlio gyvensena

- Ganėtinais sėslūs;
- Aktyvūs tamsiu paros metu, prietemoje;
- Žiemos metu, kuomet spaudžia dideli šalčiai neišlenda į išorę;
- Patinas ir patelė gyvena atskirai;
- Gerai plaukioja;
- Esant tam tikroms aplinkybėms lipa į krūmus ir medžius;
- Drąsus ir smalsus gyvūnėlis;
- Teritoriją žymi smarkaus kvapo skysčiu;
- Gali išgyventi 7 – 11 metų;
- Gyvenamoji vieta vandens telkių pakrantės, papelkiai;
- Ruja trunka nuo balandžio iki rugsėjo mėnesio;
- Būdingas latentinis periodas;
- Vadoje būna 2 – 9 jaunikliai;
- Subręsta praėjus metams. Tačiau patelės tampa vaisingomis sulaukus 2,5 – 4 mėn;



Šermuonėlio mityba

- Daugiausiai maitinasi smulkiais graužikais, ypatingai pelėnais; Taip pat kirstukais, mažais paukšteliais, varliagyviais; Kartais valgo žuvį ir dvėselieną. Vasarą – vabalais, uogomis, kiaušiniiais;
- Pelinius graužikus gaudo ant žemės, jų perbėgimo vietose, urvuose. Grobį iš karto nužudo prakąsdamas pakaušį;
- Per naktį suvalgo 40 – 60 g. maisto (1 – 3 pelės ar pelėnai)
- Ruja vyksta du kartu per metus. Pavasarį ir rudenį. Laikas priklauso nuo oro sąlygų, vietovės ir konkrečių individų;
- Priešų turi nedaug. Gali būti sugautas plėšriųjų paukščių, lapės, katino, šuns, vilko, lūšies;



Šermuonėlio mityba



16 - 17 pav. Šermuonėlio išmatos nėra didelės. Jų storis 0,2 – 0,7 cm, ilgis apie 3 – 4 cm. Spirališkai susuktos, raukšlėtos, tamsios spalvos.



Žebenkštis mityba

- Gyvena pievose, įvairių tipų miškuose, netoli gyvenviečių;
- Kaupia maisto atsargas. Kartais sukaupia 100 ir daugiau vienetų;
- Gausą tam tikrame biotope įtakoja šermuonėlių gausa;
- Aktyvumas padidėja sutemus. Kuomet nebaidomi – medžioja dienos metu;
- Medžioja vandens pelėnus, kitus smulkius graužikus, paukščius, smulkias žuvis. Racioną papildo kiaušiniai, bestuburiai, vabzdžiais;



Žebenkštis gyvensena

- Gyvena miškuose, jų pakraščiuose, laukuose, vandens telkinių pakrantėse;
- Nevengia žmogaus kaiminystės;
- Įsikuria malkų rietuvėse, akmenų krūsnyse, daržinėse;
- Nuolatinio būsto neturi. Išskyrus kuomet atsiveda jaunikius;
- Sliapiasi graužikų urveliuose, po medžių, krūmų šaknimis, išpuvusiuose kelmuose ir pan.
- Ruja trunka gegužės – rugsėjo mėn., bet dažniausiai pavasarį;
- Nėštumas trunka 24 – 30 dienų;
- Atsiveda 4 – 7 jaunikius;
- Jie gimsta akli, mažai plaukuoti, uždaromis ausimis;
- Nuo tėvų atsiskiria po 2 – 2,5 mėnesio;