



**Šernas**

2017



# Išvaizda



Nuotraukos autorius Marius Kavaliauskas



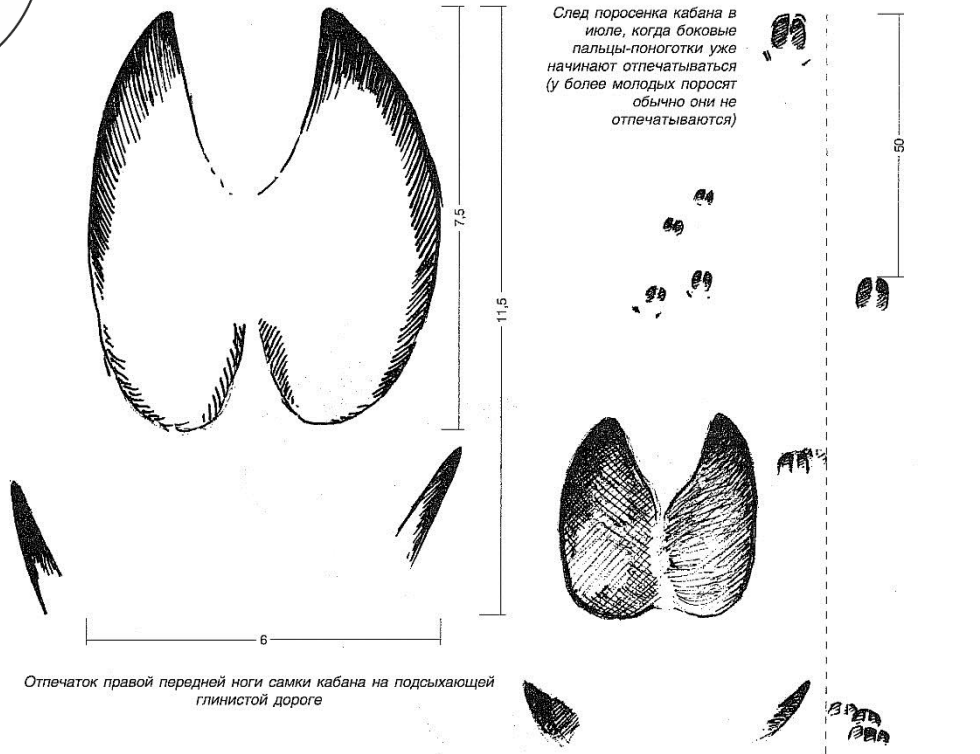
# Išvaizda



Nuotraukų autorius Romualdas Barauskas



# Pėdsakai

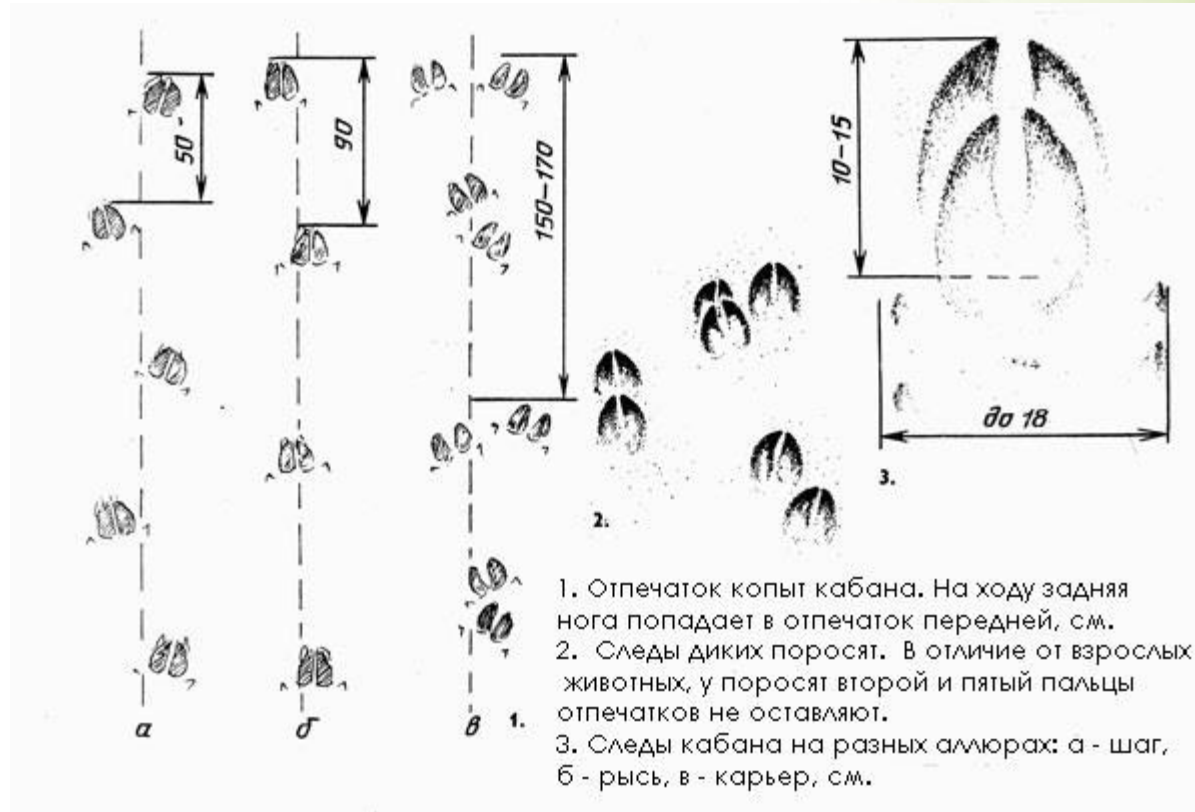


- Jauniklių pėdsakai: 2,0-3,5 cm
- Pernykščių: 3,8 – 4,5 cm
- Dvimečių: 5,5 x 4,5 cm
- Trimečių: 7 x 5,5 cm
- Suaugusių: 8 – 9,5 x 6,5 – 7 cm





# Pėdsakai





# Pėdsakai



1 - 3 pav. Kuo gilesnė danga, tuo sunkiau judėti šernams. Kuomet danga vidutinė – matyti ryškios įvilkos ir nuovilkos. Sniego padaugėjus – atsiranda savotiški tuneliai.



# Pėdsakai



4 pav. Kuomet sniego danga yra storesnė nei 5 cm pradeda ryškėti įvilkos ir nuovilkos.



# Veiklos žymės



↑ 5 pav. Šernės guolis, kuriame atsivedė jaunikius.

↑ 6 pav. Šernų maudymosi vieta.

↑ 7 pav. Kuomet išsimaudo, šernai eina pasitrinti į medžius.

↑ 8 pav. Vieta, kurioje medžiotojai išpila maistą šernams.



# Veiklos žymės



9 - 10 pav. Tokius guolius šernai pasidaro atėjus žiemos laikotarpiui.  
Jie būna po medžių lajomis, kur mažiau prisninga.



# Veiklos žymēs



11 pav. Šernai miega būriais, tad guoliai būna  
įvairaus dydžio.



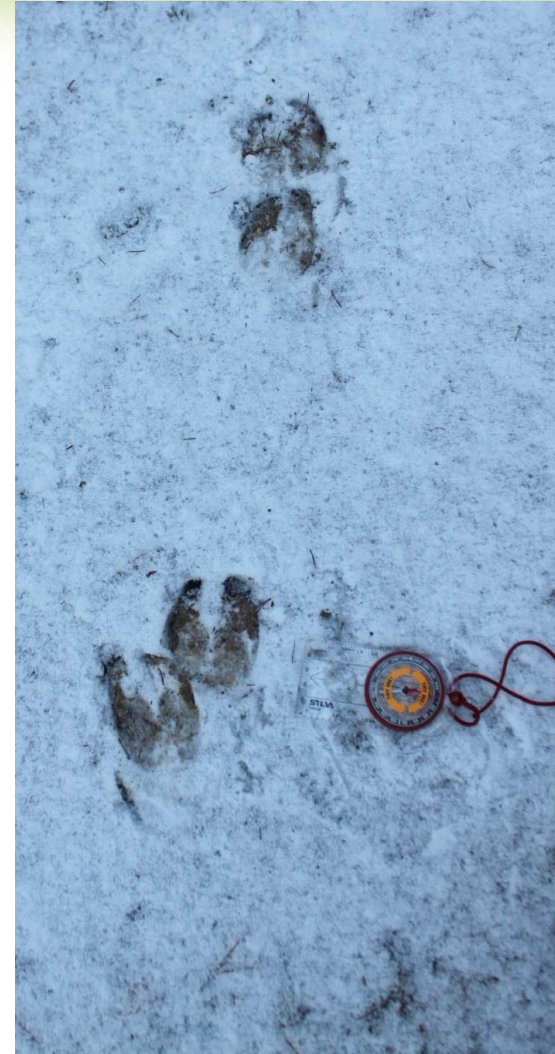
# Veiklos žymės



12 - 13 pav. Vasarą išsimaudymas purve šernus gelbėja nuo parazitų, tačiau taip pat parodo kur po to judėta, trintasi, gulėta.



# Veiklos žymės



14 - 15 pav. Žiemos metu be pavienių pėdsakų galima pamatyti šernų takus, kuriais naudojasi kiti miško gyventojai taip pat.



# Šernų šeimos struktūra ir gyvensena

- Aktyvus tamsiu paros laiku;
- Labai mėgsta laikytis spygliuočių medynuose ypač tankiuose eglynuose;
- Mišrūs miškai svarbesni vasaros laikotarpiu;
- Žiemą guoliai išklojami eglės šakutėmis;
- Šernas – bandos gyvūnas. Tačiau atskirai laikosi suaugę patinai ir prie kitų šernų prisijungia tik rujos periodu. Atskirai laikosi seni, sergantys iš būrio išvaryti individai;
- Rujoja lapkričio – gruodžio mėnesiais. Rujos metu kartais patinai susikauna;
- Senos patelės rujoja anksčiau, nei jaunos;
- Nėštumas trunka apie keturis mėnesius. Atsiveda 4-6 (iki 12 jauniklių);
- Subręsta antraisiais gyvenimo metais;



# Mityba

- Visaėdžiai gyvūnai. Minta žoliniais augalais, jų šaknimis, šakniastiebiais, šakniagumbiais, medžių bei krūmų dalimis, sėklomis, uogomis, vaisiais, grybais, samanomis, bestuburiais gyvūnais, varliagyviais, ropliais, pelniais graužikais, dvėseliena;
- Labai mėgsta garšvas, žliugę, vikšvas, dilgėles, pienes;
- Rudens metu, kai trūksta maisto, racioną stengiasi pajvairinti po žeme esančiomis augalų dalimis.
- Rudenį dažnai maitinasi gilėmis, grybais, vaisiais;





# Mitybos žymės



16 - 19 pav. Šernai ieškodami maisto naudojami knysle. Atidengtas paviršius tampa puikia terpe greičiau įsigerti vandeniui, sudygti vėjo atpūstoms ar beknisiant sujudintoms sėkloms. Žiemos metu šernus kartais patraukia skruzdėlynai.



# Mitybos žymės



20 pav. Aptikę gardžią šaknį ar pelės urvą geba išrausti galias duobes, kurių gylis gali siekti iki pusės metro.



## Įdomūs faktai

- Rujos metu patinų šonuose susiformuoja stora oda, kuri kaip šarvas saugo nuo priešininko ilčių;
- Iki 2-3 savaičių šerniukai žinda bet kurį spenį, vėliau tik „savąjį“;
- Natūraliomis sąlygomis gyvena apie 12 metų;



# Šernas tautosakoje

1. Sovijaus mitas;
2. Lietuvoje šernų skulptūrėlių iš gintaro ir medžio rasta nuo akmens amžiaus laikų;
3. Kapavietėse randama amuletų su šerno ar lokio iltimis;
4. Tacitas mini, kad Aičiai garbino Dievų Pramotę ir kaip jos ženklą nešiojo šernų statulėles;
5. Vedose aprašomas milžiniškas šernas, kurio pasivertė Dievas Višnu, kad išgelbėtų Žemę;
6. Germanų mitologijoje minimas šernas Gulinburstis;
7. Graikų mitologija (Kalidono šernas);
8. Ypatingai garbintas senųjų Keltų;



Karnyksai - ritualiniai senųjų keltų muzikiniai instrumentai, puošti šernų galvomis. Dešinėje – mūsų dienų rekonstrukcija;